

Arudy - Aste-Béon - Béost - Bescat - Bielle - Bilhères  
Buzy - Castet - Eaux-Bonnes - Gère-Bélesten - Iseste  
Laruns - Louvie-Juzon - Louvie-Soubiron - Lys  
Rébénacq - Sainte-Colome - Sévignacq-Meyracq

# GUIDE PRATIQUE de la charte environnementale



1 avenue des Pyrénées 64260 Arudy  
05 59 05 66 77 - [ccvo@cc-ossau.fr](mailto:ccvo@cc-ossau.fr)  
[www.cc-ossau.fr](http://www.cc-ossau.fr)

04 Énergie,  
équipement et  
matériel

06 Alimentation

08 Transport

10 Déchets

12 Biodiversité  
et ressources  
naturelles

14 Développement  
local

16 Solidarités et  
Gouvernances

18 Communication  
et sensibilisation  
des personnes



Guide pratique de la charte environnementale de la  
Communauté de Communes de la Vallée d'Ossau  
Directeur de publication : Jean-Paul CASaubon  
Rédaction : D. VASSILOPOULOS  
Infographie : M. HAURE  
Crédits photos : DR - S. GARDERES - freepik.com  
Dépôt légal : ISSN

Communauté de Communes de la Vallée d'Ossau  
1 avenue des Pyrénées - 64 260 Arudy  
05 59 05 66 77 - ccvo@cc-ossau.fr  
www.cc-valleedossau.com - facebook.com/valleedossau

## Pourquoi ce guide ?

La charte environnementale de l'événementiel pose une ambition forte pour les porteurs d'événements en Ossau, vitrines territoriales des dynamiques sportives, culturelles, jeunesse, citoyennes.

Les enjeux identifiés visent à susciter une adhésion collective auxquels se joint d'ailleurs la Communauté des Communes pour ses propres activités.

Ainsi, respecter davantage l'environnement afin de réduire son impact, faire évoluer ses modèles socio-économiques : ces engagements sont autant de défis à mettre en œuvre.

Comment accompagner de tels changements ? Comment mobiliser ses équipes, son public, ses participants ? Cette démarche nécessite une approche globale auprès de l'ensemble des parties prenantes, une anticipation, une attention de tous les instants pendant les événements, une prise de recul critique a posteriori. Il serait illusoire d'imaginer des transformations instantanées, ces évolutions nécessitent du temps, des possibilités d'expérimenter et également parfois de se tromper.

Cette démarche appelle également à la créativité de tous, au partage, à une mise en réflexion collective, et ne peut qu'échouer si elle est perçue comme une contrainte. Aujourd'hui, l'un des grands défis est donc bien de trouver les clés d'une motivation partagée et positive nous permettant de construire ensemble les modalités de la société éco-responsable de demain.

Ce guide pratique accompagnant la charte environnementale de l'événementiel en Ossau vise à identifier des objectifs, des ressources, des pistes d'action à mettre en place et expérimenter en fonction du format de votre manifestation, des moyens et contextes de chacun.



Ressource



Idée

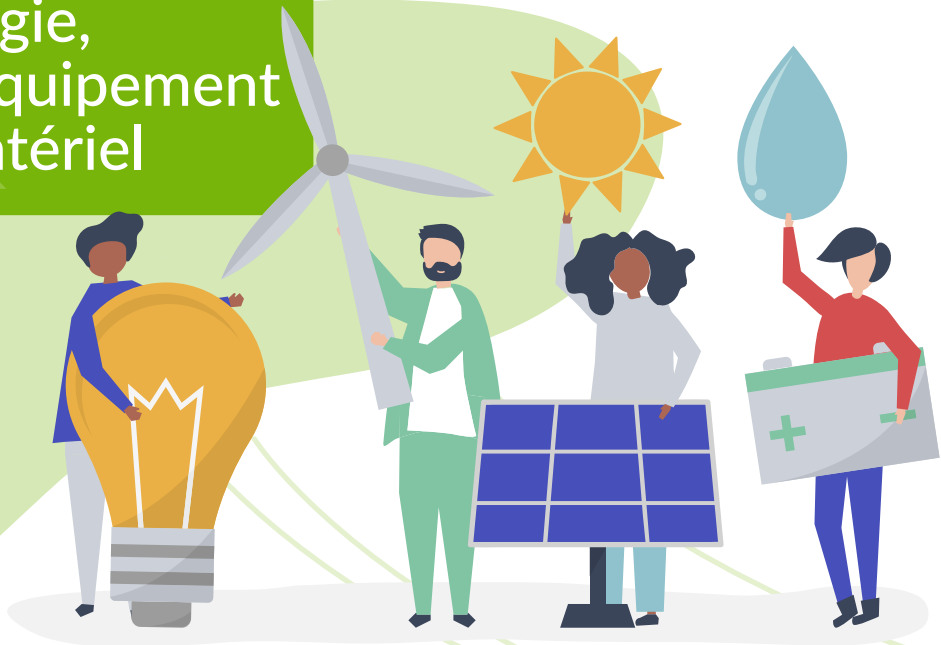


Exemple



A noter

# Énergie, & équipement matériel



## Anticiper les consommations d'énergie


- Poser un diagnostic sur sa manifestation et identifier les postes importants de consommation d'énergies tels que la scène, l'espace restauration/bar, l'éclairage du site... Il s'agit ensuite d'identifier des solutions et de planifier des évolutions progressives et réalisables au regard de son contexte (lieu, équipe mobilisable, moyen, prestation de proximité adaptée...)
- Favoriser les branchements sur secteurs et éviter autant que possible les groupes électrogènes, et les dimensionner en fonction des pics de consommation (à discuter avec les partenaires locaux et à anticiper dans le choix d'un site)
- Tendre vers une forme de sobriété, ajuster les besoins à la fréquentation attendue et supprimer les consommations superflues (éclairage, chauffage/climatisation de certains espaces...), anticiper les pics de consommation pour les lisser (éviter plusieurs spectacles ou animations fortement consommateurs en même temps, se poser la question des horaires, pour les réalisations en journée...)
- Appréhender l'ensemble des consommations des énergies dans son choix d'équipement : lors de l'utilisation mais également l'impact de la fabrication et le transport de ce matériel
- Utiliser un équipement basse consommation : éclairage led, système de détection pour les zones fréquentées par intermittence...
- Utiliser des équipements fonctionnant avec des énergies renouvelable lorsque cela est possible.

- Faire appel à un fournisseur d'énergies renouvelables


 *Le médiateur national de l'énergie - [www.energie-mediateur.fr](http://www.energie-mediateur.fr)*

- S'appuyer sur des personnes ayant les compétences et habilitations requises pour


- Faire appel aux acteurs locaux de l'économie circulaire, ressourceries et recycleries avant ET après la manifestation : Recyclerie Réso, Secours Populaire...

 *Actions de prévention de la CC Vallée d'Ossau : [www.cc-ossau.fr](http://www.cc-ossau.fr)*

- Mutualiser des parcs de matériels entre acteurs voire avec des collectivités locales : par des achats collectifs, des mises à disposition, des locations à coûts raisonnés

 *La CC Vallée d'Ossau met à disposition des associations du matériel (chaises, barnums, grilles d'exposition) : demande à effectuer à [ccvo@cc-ossau.fr](mailto:ccvo@cc-ossau.fr)*

- Penser la scénographie de son évènement avec des éléments de récupération, des matériaux « éthiques »

 *L'association InnOssau qui a utilisé des palettes mises au rebut est laissées à disposition par la CC Vallée d'Ossau ainsi que des tissus récoltés auprès du Secours Populaire d'Arudy pour réaliser des cabanes éphémères lors du Pic Vert Festival 2022.*

- Créer des espaces de discussion avec les autres manifestations et acteurs du territoire pour échanger sur les bonnes pratiques, ses carnets d'adresses (producteur, prestataire...), développer des solutions communes

- Sensibiliser les prestataires sur le gaspillage énergétique et les bons gestes (gestion des frigos, éclairage inutile...)

- Sensibiliser le public sur la démarche énergétique et ses propres responsabilités (éclairage des toilettes...)

## Penser le circuit de vie des matériaux et équipements à l'échelle d'un territoire

- Vérifier la durabilité des matériaux, l'origine et la solidité du produit, les conditions de fabrication, les emballages



*Sacs en toile réutilisable en coton bio, fabriqués en France, avec des encres propres Assumer et communiquer sur la démarche éco-responsable de la boutique (ayant potentiellement un impact sur le prix de vente)*



*En cas de cadeaux/récompenses des participants, donner le choix lors des inscriptions entre un cadeau ou une réduction sur le prix d'inscription*

- Faire appel aux acteurs de l'économie sociale et solidaire (recycleries...) ou aux acteurs locaux avec qui penser cette production (entreprise d'insertion, ESAT...)

## Proposer des espaces de vente et des produits dérivés responsables

- Proposer des goodies locaux, potentiellement consommables ou bien utiles et durables




*Partenariat avec les commerçants et producteurs locaux (Douceurs d'Ossau, Bières Aussau, Savonnerie des Eaux Chaudes, L'Atelier d'Emilie...), avec étiquettes logotées pour l'évènement, ou bien mise en lien avec des partenaires locaux ou des réseaux comme Tot de Casa (point de vente collectif paysan situé à Oloron Sainte-Marie où l'on trouve des produits naturels issus des fermes béarnaises).*

- Se rapprocher des fournisseurs locaux de boissons et nourritures pour limiter les impacts en termes de transport et favoriser le tissu économique de proximité (il est possible de se rapprocher des maraîchers locaux ainsi que des commerces de bouche voisins (boulangerie, boucherie...))

- Anticiper très en amont les besoins (fréquentation attendue...) et adapter ses commandes et menus à la saison et aux volumes de productions locales

- Veiller à ce que les fournisseurs s'inscrivent a minima dans une démarche raisonnée, en veillant à proposer le plus possible des produits locaux (dont la production se fait à proximité) et durables (dans le respect de l'environnement, des hommes et des animaux).

 *Privilégier un approvisionnement auprès de fournisseurs engagés dans des certifications biologiques ou HVE (Haute valeur environnementale), inscrits dans des démarches qualité de type AOP ou IGP, et le cas échéant choisir des produits équitables (sucre, thé, café...).*

- Pour les évènementiels sportifs notamment, chercher avec les prestataires locaux (producteur, boulanger...) des solutions de confection de barres énergisantes locales et non suremballées

- Avoir des offres de restauration à différents prix, pour tous les budgets

- Proposer des menus avec variantes végétariennes voire avec une proportion faible de viande et choisir les viandes ayant un faible impact environnemental (volaille puis porc, le bœuf étant très consommateur)

- Proposer de l'eau du robinet et des fontaines à eau, favoriser l'utilisation de gourdes

**Privilégier l'approvisionnement local, bio et de saison pour l'ensemble de la restauration**





## Adapter son équipement et les préparations nécessaires afin de réduire les consommations d'énergie, limiter la production de déchets



- Disposer d'équipements adaptés et correctement dimensionnés par rapport aux besoins, qu'il s'agisse de conservation (camion frigorifique...), des préparations et cuissons ou du nettoyage (espace plonge adapté, lave-vaisselle de collectivité...)



*Des manifestations de taille familiale testent la plonge par le public en mettant à disposition produits, bacs et accès à l'eau*

- Mutualiser, louer ou emprunter des équipements (matériel de cuisine mais également ustensiles, couverts...)



*Prêt de vaisselle réutilisable : Béarn Initiatives Environnement, <https://www.bie.fr/les-services/la-vaisselle-reutilisable>*



*Mettre en place un système de prêt d'écocup pour réduire l'utilisation des vaisselles jetables. CC Vallée d'Ossau : [ccvo@cc-ossau.fr](mailto:ccvo@cc-ossau.fr) ou 05 59 25 66 77*

- Tout en respectant les normes d'hygiène alimentaire, privilégier des modes de cuisson lentes ou basse température, ainsi que des solutions économes en énergie (repas froids...)
- Identifier des solutions de dons/réutilisation des invendus et surplus de nourriture a posteriori pour limiter le gaspillage

## Partager, sensibiliser

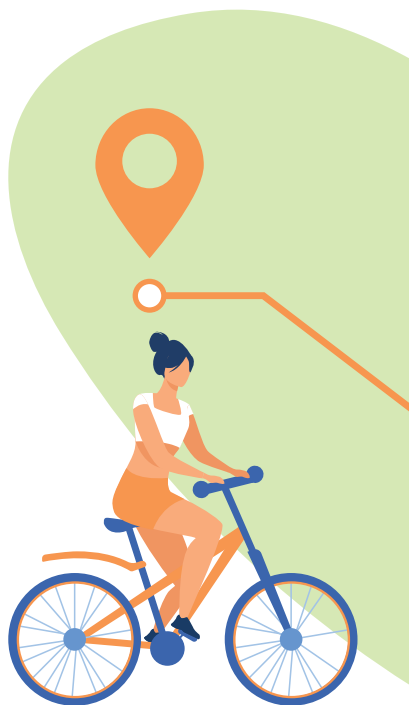
- Dans le cas de prestations extérieures pour la restauration (publique, traiteur...), mettre en place un cahier des charges reprenant vos engagements
- Communiquer, sensibiliser à votre démarche et responsabiliser les publics, participants, bénévoles, intervenants / artistes / sportifs
- Profiter de votre événement pour mettre en lumière des producteurs locaux, cela leur permet de disposer d'une vitrine et de créer du lien avec les consommateurs
- Être en dialogue régulier avec les fournisseurs pour adopter une démarche commune
- Sensibiliser les équipes en cuisine et au service sur le gaspillage alimentaire et les éco-gestes
- Dialoguer avec d'autres événements pour identifier les fournisseurs adaptés, les bons plans, le matériel éventuellement mutualisable

## Anticiper la question des mobilités pour le transport des marchandises, des équipements et des personnes

- Dès le choix du site de l'évènement, appréhender la question de l'accessibilité en transport divers, qu'il s'agisse de transports en commun, des modes de déplacement doux ou des voitures individuelles (espaces de parking adaptés)
- Se rapprocher des interlocuteurs locaux pour anticiper le plan de mobilité, avec les intercommunalités par exemple, mais aussi avec des acteurs comme le Tiers-Lieu Le Cocotiers
- La question des déplacements se pose pour l'ensemble des acteurs d'un évènement : le public mais également les intervenants/artistes/sportifs, l'organisation et même les prestataires et fournisseurs (locaux, dans l'idéal)

## Sensibiliser les parties prenantes

- Apporter aux participants une vue globale des moyens de transport pouvant être mobilisés pour se rendre à l'évènement
- Encourager les pratiques vertueuses par le biais de contreparties, rendre ce défi ludique, communiquer sur le site de covoiturage sur lequel l'évènement a été créé
  - 💡 *Proposer des contreparties aux « voitures pleines » : accès à un parking VIP plus proche, boisson offerte...*
- Etudier la possibilité de compensation carbone et communiquer sur cet engagement
  - 💡 *Votre manifestation programme des artistes étrangers venus en avion. Comment compenser ce déplacement ?*
- Proposer aux partenaires prônant des modes de déplacement doux ou en commun d'être présents sur l'évènement pour des temps de sensibilisation





✓ *L'organisateur d'événement ne peut assurer lui-même le transport de son public! Il doit faire appel aux collectivités ou à un prestataire.*

- Identifier et communiquer sur les pistes cyclables (voie verte/véloroute...) et parcours piéton permettant de se rendre sur le site de l'événement, mettre en place un fléchage adapté (distance, temps nécessaire...) et aménager le parcours (banc provisoire, éclairage solaire...)
- Mettre en place des espaces dédiés et sécurisés pour les vélos (trottinettes, rollers, skate-boards...) et proposer des vélos en location ou libre-service en se mettant en lien en amont avec les collectivités qui proposent ce service (à venir très prochainement à la CC Vallée d'Ossau)
- Connaître et mettre en avant les services de transports en commun existants, soit auprès des intercommunalités, soit auprès de la Région (lignes TER)
- Penser les liaisons avec les gares de proximité (Départ de la Voie Verte à la gare de Buzy-en Béarn).

- Communiquer sur les lignes de bus, covoiturage depuis les communes en question...

- Développer le covoiturage en mobilisant les outils numériques existants (covoiturage, autopstop organisé)

⚙️ *Des plateformes vous permettent de mettre en place offre et demande de covoiturage spécialement pour votre évènement (Covievent, Blablacar, Togetzer...)*

- Privilégier la venue des artistes/intervenants/sportifs en transports en commun ou voitures pleines, prévoir des navettes adaptées (prendre plusieurs personnes en même temps)

- Encourager l'équipe organisatrice à privilégier les modes de déplacement à faible impact : covoiturage pour les bénévoles, mise à disposition de vélos (électriques ou non) pour les circulations sur et autour du site de l'événement...

## Encourager les transports doux et les déplacements collectifs



- Privilégier les matériaux et ustensiles durables plutôt qu'à usage unique



*Disposer de vaisselle en dur, à emprunter éventuellement à des collectivités voisines  
Pour vous aider à choisir la meilleure solution de vaisselle :*



*[www.lecollectifdesfestivals.org/collectif/wp-content/files/Flow\\_chart\\_vaisselle.pdf](http://www.lecollectifdesfestivals.org/collectif/wp-content/files/Flow_chart_vaisselle.pdf)*

- Disposer d'éco-cup génériques et donc réutilisables d'une année sur l'autre, voire à mutualiser avec d'autres événements, penser leur circulation et lavage (respect des normes d'hygiène), mettre en place un système de consigne

- Proposer à ses participants d'amener leurs propres gobelets et couverts

- Éviter de choisir des produits sur-emballés, privilégier le vrac ou des emballages réutilisables



*Privilégier la vente au verre ou en grand récipient plutôt que de vendre des bouteilles et canettes*

- Encourager l'utilisation de gourdes

- Adapter les stocks en fonction de la fréquentation attendue, prévoir autrement une réutilisation du matériel ou éviter le gaspillage en anticipant le don des matières périssables

- Identifier avec les prestataires et fournisseurs des pratiques de récupération d'emballages, palettes, consigne des bouteilles en verre...

- Adapter sa politique de communication afin de réduire les supports de communication papier

- Encourager la dématérialisation de bulletins d'inscriptions/billets d'entrée



### Sensibiliser les acteurs

- Penser une sensibilisation et une communication globale auprès de tous les acteurs de la manifestation en amont (diagnostic, mise en place de critères...), pendant (mise en

lumière des efforts fournis par les uns et les autres, explication...) et a posteriori (bilan, remerciements...)



*Pour le public, avoir des messages sur scène/ au micro de la part des organisateurs (information/ remerciements), mettre en place un stand dédié,*

*distribuer des goodies utiles du type cendriers de poche*

- Impliquer l'équipe organisatrice dans un diagnostic de la production des déchets en amont, pendant et après l'évènement, responsabiliser les uns et les autres et partager des objectifs communs

- Mettre en place un système de tri complet (tous les types de déchets), visible, correctement dimensionné et régulièrement inspecté et vidé

- Prendre attache avec les syndicats de traitement des déchets pour penser un système de tri efficace (les modes de tri peuvent différer en fonction des collectivités), identifier les modes de collectes, disposer de containers adaptés, s'assurer des filières de recyclage adaptées a posteriori

 La CC Vallée d'Ossau met à disposition des associations du matériel (containers flockés, 660L, spécifiques aux évènements sportifs et culturels de la vallée, affichant des consignes

*claires de tri): demande à effectuer à [ccvo@cc-ossau.fr](mailto:ccvo@cc-ossau.fr)*

- Identifier les solutions locales de compostage alimentaire et s'il y a une utilisation de toilettes sèches, anticiper la question de la récupération des matières afin de poser une méthode pendant l'évènement



*Récupérer de la sciure auprès de scieries locales et s'entendre avec un ou plusieurs agriculteurs locaux pour la récupération des matières organiques.*

- Dans le cas de vaisselles, couverts et verres jetables, privilégier une solution recyclable en veillant à ce que les

filières de tri locales existent pour les matériaux choisis

- Installer des poubelles à mégots pour réduire les déchets

 Association Les marcheurs cueilleurs de la Vallée d'Ossau  
[www.les-marcheurs-cueilleurs.com](http://www.les-marcheurs-cueilleurs.com)

Utiliser les poubelles à mégots situées près des lieux de consommation ou des stands

- Distribuer des cendriers de poche lors des évènements

 Des cendriers de poche sont disponibles gratuitement à la CC Vallée d'Ossau

## Réduire et collecter les déchets



- Se rapprocher des ressources locales/départementales pour se renseigner sur les solutions adaptées et se former


- Sur le temps de l'évènement, identifier et former dans les équipes des personnes en charge de la sensibilisation, du tri, du recyclage, de l'évacuation des déchets des professionnels,

techniciens, sportifs, artistes, intervenants

- Mettre en place une politique d'achat incluant des critères de réduction des déchets et impliquant les fournisseurs

- Dans le cas de prestations pendant l'évènement, notamment de restauration,

mettre en place un cahier des charges strict visant à limiter la production de déchets et à imposer le tri ; en contrepartie, communiquer sur cet effort auprès du public

 Kit de logos gratuits : [www.bit.ly/Sors\\_tes\\_couverts](http://www.bit.ly/Sors_tes_couverts)

# Biodiversité & ressources naturelles

- Choisir pour le cœur de l'événement, ainsi que pour le stationnement, des lieux où les impacts resteront mesurés



*S'interdire l'installation des espaces publics dans des zones naturelles sensibles et privilégier les zones faisant déjà l'objet d'aménagements adaptés*

- En cas d'activité se déroulant en pleine nature, envisager des changements d'espaces ou de circuits selon les années pour permettre une repousse de la végétation
- En cas d'activité en pleine nature, mesurer l'impact de pollutions lumineuses et sonores
- Connaître les cadres légaux, pour les événementiels sportifs se faire connaître et échanger avec la CDESI - Commission départemental des espaces, sites et itinéraires relatifs aux sports de nature

## Anticiper les impacts sur la biodiversité et les paysages

- Avoir une utilisation raisonnée des éclairages pour limiter la pollution lumineuse impactant la faune
- Respecter les réglementations du Parc National des Pyrénées (pas de nuisances sonores ni de cueillette sauvage, utilisation des sentiers aménagés...)


- Travailler avec les services publics (Communes, intercommunalités, Département, Etat)
- S'appuyer sur les ressources locales pour connaître les spécificités du milieu (Ligue de protection des oiseaux - LPO, Parc national des Pyrénées...)
- Échanger entre organisateurs événementiels sur les bonnes pratiques
- Si les impacts sur la biodiversité ne peuvent être évités, imaginer, en lien avec les partenaires locaux spécialisés, des mesures de compensation locales via une éco-participation financière dédiée



- Anticiper les besoins en consommation d'eau potable au regard du site et de la saison

- Encourager l'utilisation de contenant réutilisable et mettre à disposition des points d'eau

- Penser des toilettes et un système d'assainissement adapté à la fréquentation et aux espaces ou aux toilettes sèches

 Location d'une caravane avec 2 toilettes sèches : Association Lys Noste Vilatge de Lys : 06 17 74 68 32

- Pour les manifestations sportives, prévoir un mode de rafraîchissement pour asperger les participants hors bouteilles plastiques et gobelets prévus pour boire



*En accord avec les propriétaires riverains et en contrepartie d'un dédommagement, mettre en place des « rampes à eau » pour remplir les gourdes et permettre les rafraîchissements*

## Préserver les ressources en eau

## Sensibiliser les participants à l'environnement immédiat de son évènement

- S'attacher à une responsabilisation des participants via des explications ludiques et pédagogiques sur les espaces où se déroulent l'évènement ou qui sont traversés



*Faire d'une « contrainte » environnementale un challenge, un défi pour les participants comme pour l'organisation*

- Dans le cas des manifestations sportives, sanctionner les participants contrevenant aux règles de respect de la nature



*Les courses de certaines régions françaises préservent des espaces naturels vierges de leur passage avec des rubalises en tissus, des « coureurs balais » s'assurent de la propreté des lieux et il y a disqualification immédiate d'un coureur s'il est surpris à jeter un déchet dans la nature*



## Assumer un rôle d'acteur économique du territoire

- Privilégier les prestataires et fournisseurs locaux, faire vivre le tissu économique de proximité
- En cas de salariat, localiser l'équipe et les bureaux sur le territoire, pour une plus grande proximité avec les habitants, les bénévoles, les prestataires et les partenaires
- S'attacher à mesurer les impacts économiques de l'événement sur le territoire

Ressource : document proposé par le ministère de la Culture sur « les premiers principes de l'analyse d'impact économique local d'une activité culturelle »



## Contribuer à l'attractivité de son territoire

- Votre manifestation contribue à l'identité d'un territoire, la qualité de vos propositions et vos démarches écoresponsables peuvent avoir un impact positif en termes d'image
- Votre manifestation bénéficie également de l'image d'un territoire, à ce titre elle peut s'en faire l'ambassadrice
- Profiter de votre évènement pour mettre en avant les propositions voisines et curiosités locales (patrimoine naturel et historique local...)
- Travailler en lien avec le ou les offices de tourisme de votre territoire ainsi qu'avec les acteurs du tourisme (hébergeur...)
- Proposer aux acteurs locaux de travailler sur la thématique de votre évènement en amont et le temps de la manifestation (vitrine décorée...)



### Porter une manifestation vectrice de lien social et d'engagement citoyen

- Le déroulement d'un évènement suscite la mobilisation des habitants en tant que spectateurs ou bénévoles, il permet la rencontre, la découverte, le partage d'une expérience avec une diversité de personnes



*Se rapprocher des centres sociaux, MJC et Espaces de Vie Sociale dont les missions sont notamment d'accompagner les habitants et en particulier les jeunes vers des engagements collectifs et le portage de projet*

- En promouvant l'engagement de tous dans une démarche de transition, vous favorisez également l'engagement citoyen de chacun



# Solidarités & Gouvernances

Penser une gouvernance  
partagée du projet et  
proposer une expérience  
bénévole pour tous



*Le cadre légal prévoit que les mineurs peuvent adhérer aux associations et s'engager en tant que bénévoles et administrateurs au sein d'instances de décision !*

- Communiquer sur le fonctionnement de l'association et non seulement ses actions : penser le partage des décisions et des éléments, transparence des prises de décisions, des éléments d'activités

- Faire évoluer les statuts de la structure pour inciter au renouvellement des mandats, favoriser une parité femmes/hommes, fixer une limite d'âge pour certains postes Impliquer progressivement des bénévoles dans les instances de gouvernance afin d'en renouveler les membres, penser des délégations de responsabilités

- Chercher les équilibres entre un fonctionnement très hiérarchisé et les logiques de réseaux risquant l'étiollement en testant des outils de partage de la décision adaptés à chaque contexte



*Mettre en place des commissions thématiques et régulières croisant administrateurs, bénévoles et salariés*

- Favoriser l'implication des bénévoles notamment par la formation interne (en lien avec les salariés, les ressources « expertes ») et externe (programme de formation de la mission d'accompagnement à la vie associative (MAVA), rencontres professionnelles de divers organismes...)

- Encourager la participation des jeunes



*Mettre en place des binômes au sein du conseil d'administration de l'association : chaque membre coopte un « jeune » avec qui il travaille*

- S'agissant du développement durable, mobiliser l'ensemble des parties prenantes, y compris l'équipe salariée et bénévole de l'évènement afin de décider collectivement des sujets prioritaires à traiter dans le temps et en fonction des capacités à agir



*Mettre en place collectivement un plan d'amélioration de l'impact environnemental en plusieurs étapes et actualiser régulièrement*

- Ouvrir le projet aux habitants, proposer des espaces de dialogue à leur intention et les associer à la réflexion



*Proposer des temps d'informations pour des futurs bénévoles mais également des temps conviviaux incluant les voisins curieux pour parler de la manifestation*





Lorsqu'il est question d'accessibilité et d'inclusion, il s'agit non seulement de considérer les personnes connaissant diverses situations de handicap (mental, physique...) ou pouvant être en situation d'empêchement physique (jambe cassée, personne âgée, poussette...) mais également de porter attention à d'autres motifs d'exclusion (condition financière, personne non-francophone...). Ainsi, les mesures en faveur de l'accessibilité d'une manifestation sont généralement profitables à tous !

- Accessibilité physique des espaces : faciliter les déplacements (chemin aplani...), mettre des rampes d'accès au besoin, des espaces de repos (banc...), adopter une signalétique simple pour orienter le public sur les différents espaces (buvette, toilette...), limiter le temps d'attente aux entrées (coupe file), rendre les espaces de commodité et de convivialité accessibles à tous (hauteur d'enfant ou personne en fauteuil...). Penser également l'accessibilité sur les moyens de transports et les espaces de camping



Certains festivals proposent à leur bar des boissons adaptées pour certains handicaps (eau gélifiée...)

- Accessibilité des contenus : proposer différents contenus/parcours permettant la participation à toute ou partie de la manifestation du plus

grand nombre, identifier correctement les âges et l'accessibilité pour les personnes en fonction de différents handicaps (malvoyant, malentendant...), adopter un style rédactionnel facile, tel que le FALC - français facile à lire et à comprendre. En amont, prévoir sur le site internet une foire aux questions pour que les personnes puissent préparer leur venue et faire part, si nécessaire, de leurs besoins spécifiques

- Accessibilité financière : proposer une politique tarifaire avec des critères en fonction de l'âge, des conditions sociales (chômeur, RSA...)

## Penser l'accessibilité de son évènement

- Accessibilité visuelle : rendre la signalétique de votre évènement lisible par tous, utiliser des pictogrammes, s'assurer que les informations concernant la programmation mais aussi les modalités pratiques (menu, carte du bar, tarif...) sont visibles de tous (hauteur, taille de police...)

- Disposer d'outils de connaissance des personnes fréquentant votre évènement et de retours de leur part sur ce dernier, rencontrer les personnes concernées

- Envisager des temps de formations et de sensibilisations pour les équipes (bénévole, régisseur, communicant) afin de mieux connaître les publics handicapés et empêchés, identifier leurs besoins spécifiques et se mettre en relation avec les structures qui les accueillent

## Organiser la solidarité entre acteurs

- Échanger les bonnes pratiques entre pairs, partager les problématiques pour envisager des solutions communes

- Favoriser les projets inter-associations, la solidarité entre structures, les invitations sur les évènements des uns et des autres

- Se saisir des espaces existants : la mission d'accompagnement à la vie associative (MAVA), le centre de ressource et d'information bénévoles (CRIB) qui favorise la formation des bénévoles dans de nombreux domaines, la commission départementale relative aux espaces sites

et itinéraires (CDESI) qui est ouverte à l'ensemble de la société civile et œuvrant pour le dialogue inter-associations (sport, nature, agriculture...)


- S'engager dans une démarche vertueuse en respectant les conditions de l'agrément « Éducation populaire » (non-discrimination, fonctionnement démocratique, égalité femmes-hommes, accès des jeunes aux instances dirigeantes...)

- Coopérer avec des structures du champ du handicap pour appréhender les enjeux d'accessibilité (IME Arudy...)




# Communication & Sensibilisation des personnes

- Penser à l'accessibilité éditoriale des contenus diffusés auprès du plus grand nombre, qu'il s'agisse des supports papier comme numérique

-  *Utiliser le FALC (le français facile à lire et à comprendre) dans sa programmation.*

- Identifier également les degrés d'accessibilité des propositions : enfants, tout public ou adulte mais également en fonction des handicaps (malvoyants, malentendants...).

- Penser une signalétique adaptée sur votre évènement, à hauteur d'adulte mais également d'enfant et en utilisant notamment des pictogrammes (utiles pour les non-francophones !)


-  *Travailler avec des structures locales (EHPAD voisin, acteurs du handicap...) pour aboutir à des supports de communication et une signalétique adaptée*


- Penser la signalétique et certains supports de communication (banderole, panneau...) non-millésimés ou facilement modifiables d'une année sur l'autre

-  *Des supports de communication pérennes sur lesquelles les dates sont modifiables en utilisant des stickers*

- Concernant les supports papiers nécessaires à l'évènement, privilégier les impressions sur papier recyclé ou FSC, faire appel à un imprimeur disposant du label Imprim'Vert (encre végétale, limitation des déchets...), éviter les papiers avec pelliculage afin de faciliter le recyclage a posteriori


- Évaluer précisément le volume de supports papier nécessaire, poser une stratégie de diffusion efficace

-  *Mutualiser des circuits de diffusion à plusieurs évènements sur un même secteur géographique cela permettrait de n'avoir un seul véhicule en circulation pour cette distribution*

-  *Des documents de communication particulièrement soignés et de qualité deviennent des objets souvenir d'une manifestation, des programmes/ affiches peuvent servir de décoration*

- Mettre à jour régulièrement ses bases de données et limiter les envois papier s'ils ne sont pas nécessaires, donner la possibilité aux nouveaux participants/adhérents/abonnés de choisir une communication 100% numérique

- Les impacts de la communication numérique sont encore difficiles à évaluer mais ne doivent pas être ignorés. Il convient ainsi de calibrer des envois d'informations par voie numérique sur des périodicités raisonnables et de veiller à un dimensionnement de contenus adaptés

-  *Inutile de mettre des visuels en haute définition pour des vignettes sur les pages d'un site : cela consomme davantage et ralentit la navigation !*

- De même privilégier un lien vers des documents à télécharger si le destinataire le souhaite plutôt que des pièces jointes trop lourdes.

## Adapter sa stratégie de communication



- Penser une communication en amont pour sensibiliser, informer, former



*Disposer d'une page dans le programme ou d'un focus dans une newsletter sur les différents moyens d'accéder à l'événement, encourager une venue avec sa gourde...*

- Avoir une communication adaptée pendant l'événement, en s'appuyant notamment sur l'équipe dédiée au tri qui peut sensibiliser le public



*Des associations proposent des outils et une présence sur les événements pour sensibiliser les participants sur la question des déchets. De même, des acteurs de la protection de l'environnement peuvent sensibiliser les participants sur la préservation de la biodiversité et la connaissance des espaces : CPIE, LPO...*



*Proposer des signalétiques ludiques concernant les déchets, l'eau*

- Mettre en place des outils d'évaluation de l'impact de votre événement sur le territoire en impliquant les publics : Comment sont-ils venus ? Quels efforts supplémentaires seraient-ils prêts à faire ? Quelles sont leurs idées et propositions ?

- A posteriori de l'événement, partager un état des lieux de l'impact environnemental de la manifestation : kilomètres parcourus en mobilité douce ou covoiturage, proportion de déchets évités ou triés... et proposer de nouveaux objectifs d'améliorations pour l'édition suivante

## Sensibiliser et évaluer

## Valoriser la démarche éco-responsable



- Porter un discours global sur l'engagement de la structure à destination de l'ensemble des acteurs : équipe bénévole et salariée, publics, prestataires/fournisseurs, intervenants/sportifs/artistes, partenaires...

- Dans les différents temps de communication, responsabiliser chacun, les rendre acteurs et ne pas oublier de remercier tous les participants pour les efforts réalisés !

- Mettre en avant votre engagement sincère, c'est potentiellement améliorer votre image et asseoir une réputation d'événementiel durable : pour le public, pour les partenaires, pour les habitants (respect cadre de vie, impact mesuré...)

- Partager vos questionnements et bonnes pratiques avec les événementiels voisins, au sein des réseaux dont vous faites parties (réseaux qui peuvent parfois également vous accompagner dans ces démarches)

- Retirer les affiches une fois l'événement terminé

## Communauté de Communes de la Vallée d'Ossau

L'éco-ambassadrice de la Communauté de Communes est à votre disposition pour vous accompagner dans votre projet.  
N'hésitez pas à la contacter.

eco-ambassadeur@cc-ossau.fr  
06 41 46 23 97



VALLÉE D'OSSAU  
COMMUNAUTÉ DE COMMUNES

---

### Communauté des Communes de la Vallée d'Ossau

 1, avenue des Pyrénées 64260 Arudy

 05 59 05 66 77

 ccvo@cc-ossau.fr

 [www.cc-ossau.fr](http://www.cc-ossau.fr)